

## LUONTOSELVITYS, PUUMALAN TEOLLISUUSALUEIDEN ASEMAKAAVAN MUUTOS



 **JS-Enviro Oy**

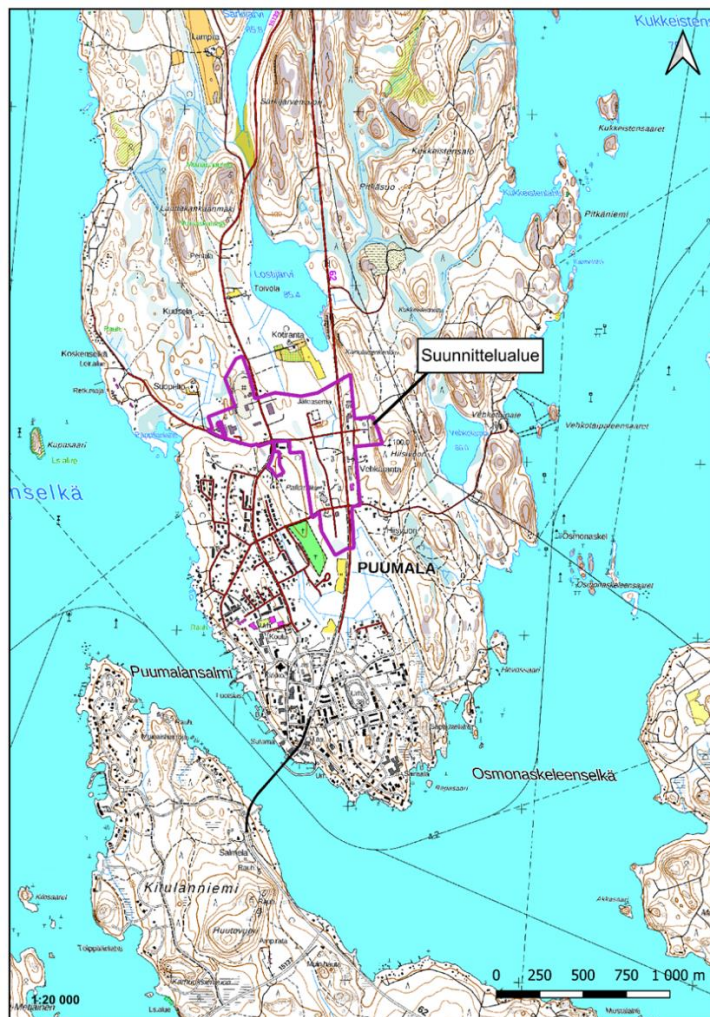
**Juha Saajoranta**

## 1. Suunnittelualueen yleiskuvaus

Puumalan teollisuusalueiden asemakaavan muutoksen suunnittelualue sijoittuu Puumalan keskustaajaman pohjoispuolelle kuvan 1. kartalla rajatulle alueelle. Suunnittelualueen halkaisee sen itäosassa kantatie 62, keskiosassa suunnittelualue rajautuu Airotien ja sen jatkeena oleva Airokujan länsi- ja itäpuolelle, luoteisnurkassa alueen läpi kulkee pohjois-eteläsuunnassa Vanha Puumalantie ja lounaisnurkassa alue rajautuu lähelle hautausmaata.

Luontoselvityksen näkökulmasta katsottuna alue on varsin rikkonainen, Airotien molemmilla puolilla sijoittuu pienteollisuutta ja yritystoimintaa. Airotien eteläpäässä on puuvarasto ja tien pohjoispäässä, Airotien ja kantatie 62:n väliin sijoittuu pienjäteasema. Kohteen rakentamattomat alueet sijoittuvat pienjäteaseman ympärille, sen itä-, pohjois- ja länsipuolelle. Airotien länsipuolella, Venetiestä etelään on alle kahden hehtaarin suuruinen rakentamaton alue, jonka pinta-alasta noin puolet on hakattu. Erillinen rakentamaton alue sijoittuu Airokujan varrelle. Tämän alueen pinta-ala on noin 1,5 hehtaaria.

Suunnittelualueen metsäiset osat ovat kokonaisuudessaan metsätalouden käytössä, eri tyyppisiä metsäkäsittelytoimia on toteutettu koko alueella.



Kuva 1. Asemakaavan muutoksen suunnittelualue

## 2. Luontoselvityksen toteutus

Alueen rikkonaisuuden vuoksi varsinaista maaston linjatutkimusta ei toteutettu. Lähtökohtana oli maaston systemaattinen haravointi, jonka katsottiin antavan hyvän kuvan alueen rakenteesta ja luontotyypeistä.

Suunnittelualueen luontoselvityksessä keskityttiin kuvaamaan alueen luonnon yleispiirteitä ja mahdollisia luonnon monimuotoisuuden kannalta arvokkaita kohteita. Tällaisia ovat luonnonsuojelulain 29§ mukaiset suojeltavat luontotyypit, metsälain 10§ mukaiset erityisen tärkeät elinympäristöt, vesilain 2. luvun 11§ mukaiset pienvedet sekä muutoin ympäristön kannalta arvokkaat kohteet. Suunnittelualueen eläin- ja kasvilajien osalta havainnoitiin erityisesti uhanalaiset lajit (luonnonsuojelulaki 46§) sekä erityistä suojelua vaativat lajit (LSL 47§) ja näiden elinympäristöt. Lisäksi tarkasteltiin luontodirektiivin liitteen IV (a) lajit sekä lintudirektiivin liitteen I lajit ja niiden elinympäristöiksi sopivat alueet.

Maastokatselmus toteutettiin 4.9., joka linnuston tarkkailua ajatellen oli myöhäinen ajankohta. Suunnittelualueen uhanalaisten ja silmälläpidettävien lajien esiintymistä alueella selvitettiin Lajitietokeskuksen kautta. Tämän perusteella suunnittelualueella ei tiedetä esiintyvän edellä mainittuja lajeja.

## 3. Suunnittelualueen kasvillisuus

### 3.1. Airotien itäpuoli

Airotien itäpuolelle, ko. tien ja kantatie 62:n väliin jäävät metsäiset alueet ovat lähinnä rakennettujen tonttien välisiä, enintään kymmenien metrien levyisiä kaistoja. Tien alussa, Airotien ja Oikotien risteyksessä sijaitsee puuvarasto, jota ympäröi täysikasvuista mäntyä kasvava sekametsä. Mänty on alueen valtapuu, aluspuuna kasvaa rauduskoivua ja kuusta. Pensaskerroksessa kasvaa pihlajaa sekä koivun ja kuusen taimia. Kenttäkerroksen valtalaji on mustikka (MT), joskin myös kanervaa kasvaa mättäiden päällä. Pohjakerroksen valtalajina on seinäsammal. Edettäessä kohti Airotien pohjoispäässä olevaa jäteasemaa metsäkaistaleissa kuusen osuus lisääntyy edellä kuvattuun verrattuna. Metsiköt ovat tyypillisesti mustikkatyyppin tuoretta kangasta (MT).

Pienjäteaseman itäpuolella on pienialainen, lähes täysikasvuinen kuusikko, joka voi olla istutettu. Puuston ikä on noin 50 vuotta. Kuusikon takana on mäntytaimikko, oletettavasti myös istutettu tai kylvetty. Puuston ikä on noin 15-20 vuotta. Ko. taimikko on voimakkaasti heinittynyt.

### 3.2. Airotien pohjoisosa sekä länsipuoli

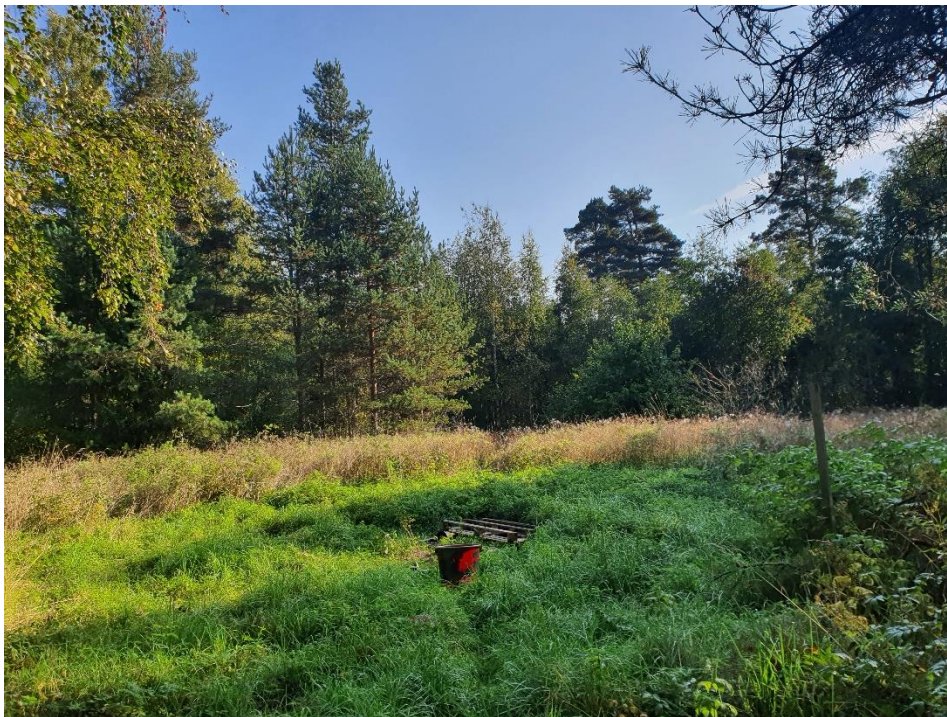
Pienjäteaseman pohjoispuolella on ensin kapea, alle 20 metriä leveä, lehtipuuvaltainen vyöhyke, jossa valtapuina ovat rauduskoivu ja tervaleppä. Ko. vyöhyke vaihtuu vanhaan peltoon, joka jatkuu suunnittelualueen pohjoisrajaan saakka. Peltoalueen kenttäkerroksen kasvillisuus on tiheää, mutta lajistoltaan tavanomaista. Lajeja ovat maitohorsma, lillukka, metsäkastikka, ruokohelpi, sananjalka, metsäkorte, metsäimarre, metsäorvokki ja lupiini. Pensaista alueella kasvaa mm. vadelmaa ja herukkaa. Pohjakerros on tiheästä



kenttäkerroksen kasvipeitteestä johtuen lähes paljas. Alueen länsireunassa havaittiin kuitenkin rehevä kerrossammalkasvusto.

Pienjäteaseman länsipuoli on pääsääntöisesti lehtimetsää, jossa rauduskoivu on valtalaji. Rauduskoivun ohella muita puulajeja ovat haapa, tervaleppä, pihlaja, ja raita. Alueella on toteutettu aikoinaan hakkuu. Alueella on niin ikään joitakin vanhoja oja, jotka ovat kuitenkin kasvaneet umpeen. Kenttäkerros on aukkoinen, sen lajeja ovat metsäorvokki, oravanmarja, kielo, paikoin hyvin tiheänä kasvava sananjalka sekä maitohorsma. Pohjakerros on niin ikään aukkoinen, paikoin kasvaa seinäsammalta sekä kerrossammalta sekä ketohavusammalta.

Airotien länsipuolta Venetietä Oikotielle hallitsee hakkuualue, joka kattaa käytännössä koko suunnittelualan edellä mainittujen katujen välisellä alueella, ulottuen Oikotien pohjoispuolella oleviin teollisuuskiinteistöihin saakka.



Kuva 2. Vanha pelto Airotien jäteaseman pohjoispuolella

### 3.3. Airokujaa ympäröivä alue

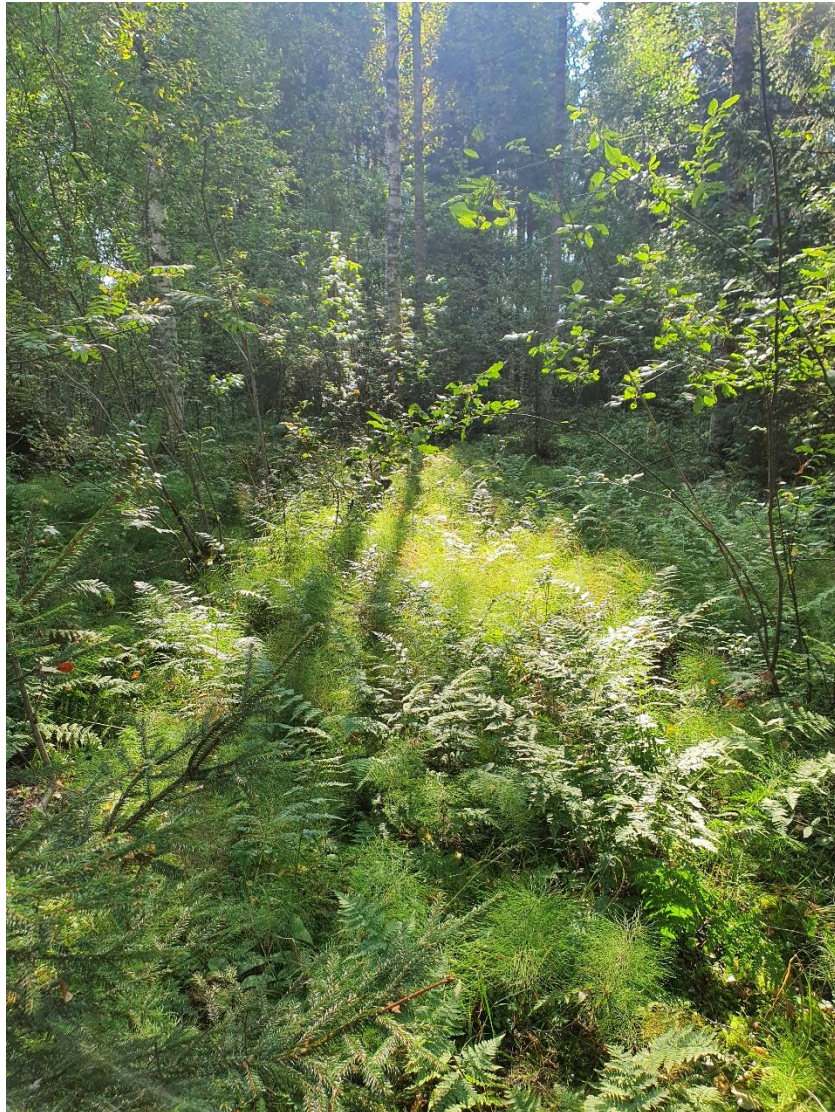
Airokujan itäreuna (Airokujan sekä kantatie 62:n välinen alue) on sekametsää, jota hallitsevat täysikasvuiset männyt sekä rauduskoivut. Maasto on mustikkatyyppin kangasta, jonka pensaskerroksen muodostavat pihlaja, koivun taimet sekä nuoret kuuset. Pohjakerroksen valtalajina on seinäsammal, jonkin verran kasvaa kerrossammalta sekä karhunsammalta kivien päällä.

Airokujan länsiosa ilmentää lehtomaisuutta. Kasvillisuus on runsasta, mutta lajisto tavanomaista ja tyypillistä OMaT-lehdolle (käenkaali -oravanmarja -tyypin lehto). Puusto on suhteellisen nuorta, kuusta, rauduskoivua, haapaa, pihlajaa ja raitaa. Samat lajit vallitsevat myös pensaskerroksessa.



Kenttäkerroksen lajeja ovat edellä mainitut oravanmarja sekä käenkaali. Muita lajeja ovat hiirenporras, metsäkorte, sananjalka, metsän alvejuuri, lillukka, mesiangervo, kevätlinnunherne, metsäorvokki, metsäkastikka ja kevätpiippo. Edellä mainitut kasvilajit ovat tyypillisiä OMaT -lehdolle ja lajeina tavanomaisia.

Alueen halkaisee pohjois -etelä -suuntainen oja, jossa maastokäynnin ajankohtana virtasi vesi. Oja lienee kaivettu sade- ja hulevesien johtamiseksi pois Airokujan pienteollisuus alueelta.



Kuva 3. Airokujan länsiosan OMaT -lehtoa

### **3.4. Kantatie 62:n itäpuolen suunnittelualue**

Otsikossa mainitun tien ja sen suuntaisena kulkevan Takakujan väliin jäävä, noin 50 metriä leveä kaista on lähes täyteen rakennettu, alueella sijaitsevat mm. paloasema ja kunnan tekninen varikko. Tonttien väliin jäävät alueet ovat pääasiassa pajun valtaamaa pensaikkaa. Suunnittelualue rajautuu itäreunastaan kalliorintaukseen, joka yleiskaavassa on merkitty arvokkaaksi maisema-alueeksi. Suositeltavaa on, että ko. kalliorintausta säilyttää saman kaavamerkinnän myös tässä kaavoitusprosessissa.

### 3.5. Suunnittelualueen länsiosa/ Vanha Puumalantie

Vanhan Puumalantien osalta suunnittelualue on niin ikään pääasiallisesti rakentunutta aluetta, johon on sijoittunut niin teollista toimintaa kuin myös omakotiasutusta. Jäljellä ovat alueen metsämaat ovat lähes täysin metsätalouden käytössä. Vanhan Puumalantien ja Venetien pohjoispuolella oleva kulmauksessa on toteutettu kasvatushakkuu, jonka tuloksena alue kasvaa nuorta, noin 25-30 vuotiasta koivua. Alue on mustikkatyypin tuoretta kangasta, jossa sananjalka on kenttäkerroksen valtalaji.

Venetie jatkuu Vanhan Puumalantie jälkeen Koskenseläntienä ja laskee samalla suhteellisen voimakkaasti kohti länttä ja suunnittelualueen länsireunaa. Koskenseläntien pohjoispuolella on täysikasvuista, mäntyvaltaista sekametsää, jossa männyn lisäksi kasvaa täysi-ikäisiä rauduskoivuja sekä muutama haapa. Alueella kasvavissa haavoissa ei todettu koloja. Aluspuina kasvaa kuusta ja rauduskoivua. Pensaskerros on paikoin tiheän haapataimikon peittämä. Muista pensaskerroksen lajeja ovat pihlaja sekä nuoret koivut ja yksittäinen tammi. Huolimatta alueella kasvavista joistakin haavoista sekä kuusista, alue ei ole tyypillistä liito-oravan pesimä- tai ruokailubiotooppia.

Kenttäkerroksen valtalajina on mustikka, tosin sananjalka kasvaa runsaana erityisesti Koskenseläntien läheisyydessä. Muita lajeja ovat metsämaitikka, kanerva mättäiden päällä, puolukka sekä vanamo ja riidenlieko, Pohjakerros on yhtenäisen seinäsammalkasvuston peittämä, paikoin esiintyy kerrossammalta sekä kankaankarhunsammalta pieninä kasvustoina. Myös hirvenjäkälää esiintyy pieninä kasvustoina.

Muilta osin Vanhan Puumalantien länsipuoli on hyödynnetty teollisiin tarkoituksiin ja jäljellä olevat metsäalueet sijoittuvat tonttien rajavyöhykkeille. Kasvillisuus on kuusi/lehtipuuvaltaista mustikkatyypin metsää.



Kuva 4. Mäntyvaltaista rinnealuetta Koskenseläntien pohjoispuolella

Venetien eteläpuolella, Vanhan Puumalantien itäpuolella on suunnittelualueeseen kuuluva erillinen, noin yhden hehtaarin suuruinen. Alueen keskiosassa on yritystoimintaan liittyviä rakennuksia sekä piha-alue.

#### **4. Yhteenveto**

Puumalan teollisuusalueiden asemakaavan muutos kohdistuu alueelle, jota on pitkään hyödynnetty erityyppiseen pienteollisuus- ja elinkeinotoimintaan. Alue on rikkonainen, siellä ei ole yhtenäisiä laajoja metsäalueita, suurimmat alueet ovat alueen pohjoisosan alue pienjäteaseman ympäristössä, Airokujan jatkeena oleva alue sekä Vanhan Puumalantien länsipuolelle sijoittuva rinne. Pinta-alaltaan kaikki edellä luetellut ovat enintään muutaman hehtaarin laajuisia ja kaikissa niissä on toteutettu hakkuita viimeisten vuosikymmenien aikana.

Vallitseva metsätyyppi puustoisilla lohkoilla on mustikkatyyppin tuore kangas (MT). Poikkeuksen tekevät Airokujan länsipuolen pienialainen käenkaali -oravanmarjatyyppin lehto (OMaT) sekä pienjäteaseman ympäristö, johon sijoittuu vanha peltoalue sekä tiheä lehtipuuvaltainen alue jäteaseman länsipuolella, joka ilmentää myös lehtomaisuutta, vaikkakin aikoinaan toteutettu hakkuu on muuttanut alueen luontotyyppiä.

Kasvillisuus on kauttaaltaan tavanomaista, kullekin luontotyyppille tyypillistä. Alueella ei havainnoitu biotooppia, joka suosisi lähinnä liito-oravan elinpiiriä.

Alueen maastokatselmus toteutettiin 4.9.2024. Ajankohta oli myöhäinen jotta linnuston havainnointia olisi voitu toteuttaa. Eläimistöä todettiin alueella liikkuvan hirviä ja peuroja.

Maastokatselmuksen yhteydessä ei tehty havaintoja uhanalaisista kasvi- tai eläinlajeista tai uhanalaisten eläinlajien liikkumisesta alueella.